

Τμήμα Τεχνολόγων Γεωπόνων

Τίτλος Μαθήματος:

ΚΑΛΩΠΙΣΤΙΚΑ ΔΕΝΤΡΑ ΚΑΙ ΘΑΜΝΟΙ

Ενότητα 7: Καλλωπιστικά δένδρα σε
αστικά τοπία

Γρηγόριος Βάρρας

Αν. Καθηγητής

Άρτα, 2015



Ευρωπαϊκή Ένωση
Ευρωπαϊκό Κοινωνικό Ταμείο



Με τη συγχρηματοδότηση της Ελλάδας και της Ευρωπαϊκής Ένωσης



Άδειες Χρήσης

- Το παρόν εκπαιδευτικό υλικό υπόκειται σε άδειες χρήσης *Creative Commons*.
- Για εκπαιδευτικό υλικό, όπως εικόνες, που υπόκειται σε άλλου τύπου άδειας χρήσης, η άδεια χρήσης αναφέρεται ρητώς.

Χρηματοδότηση

- Το έργο υλοποιείται στο πλαίσιο του Επιχειρησιακού Προγράμματος «**Εκπαίδευση και Δια Βίου Μάθηση**» και συγχρηματοδοτείται από την Ευρωπαϊκή Ένωση (Ευρωπαϊκό Κοινωνικό Ταμείο) και από εθνικούς πόρους.
- Το έργο «**Ανοιχτά Ακαδημαϊκά Μαθήματα στο ΤΕΙ Ηπείρου**» έχει χρηματοδοτήσει μόνο τη αναδιαμόρφωση του εκπαιδευτικού υλικού.
- Το παρόν εκπαιδευτικό υλικό έχει αναπτυχθεί στα πλαίσια του εκπαιδευτικού έργου του διδάσκοντα.



Ευρωπαϊκή Ένωση
Ευρωπαϊκό Κοινωνικό Ταμείο



ΥΠΟΥΡΓΕΙΟ ΠΑΙΔΕΙΑΣ & ΘΡΗΣΚΕΥΜΑΤΩΝ, ΠΟΛΙΤΙΣΜΟΥ & ΑΘΛΗΤΙΣΜΟΥ
ΕΙΔΙΚΗ ΥΠΗΡΕΣΙΑ ΔΙΑΧΕΙΡΙΣΗΣ

Με τη συγχρηματοδότηση της Ελλάδας και της Ευρωπαϊκής Ένωσης





Καλλωπιστικοί δένδρα στα αστικά τοπία

1. *Rosina pseudoacacia*
2. *Vachellia farnesiana* (Γαζία)
3. *Acacia cyanophylla* (Ακακία κυανόφυλλη)
4. *Acacia longifolia* Ακακία
5. *Jacaranda mimosifolia* (Γιακαράντα)
6. *Koelreuteria paniculata* (Κερλεουτέρια)
7. *Brachychiton*
8. *Cercis siliquastrum* Κουτσουπιά
9. *Sophora japonica*
10. *Ceratonia siliqua*



Rosina pseudoacacia

Robinia pseudoacacia

Οικογένεια: Fabaceae

Συνώνυμα / κοινές ονομασίες: *Robinia pseudoacacia* var. *pyramidalis*, *Robinia pseudoacacia* var. *rectissima*, *Robinia pseudoacacia* f. *inermis*, Yellow False Acacia, Black Locust, Yellow Locust

Καταγωγή: Ν.Α. ΗΠΑ

ΧΑΡΑΚΤΗΡΙΣΤΙΚΑ:

Κατηγορία: Δέντρο, φυλλοβόλο

Ύψος: 9.0 - 52 μ.

Ρυθμός ανάπτυξης: Γρήγορος

Άνθη: Λευκά, Υπόλευκα

Άρωμα: Ναι

Περίοδος ανθοφορίας: Αργά την Άνοιξη - Νωρίς το Καλοκαίρι

Άλλα: Μέρη του φυτού είναι δηλητηριώδη αν καταναλωθούν

- Έχει ανθεκτικό ξύλο και το χρησιμοποιούν σε κατασκευές και έπιπλα.
- Χρησιμοποιείται στην μελισσοκομία



ΚΑΛΛΙΕΡΓΕΙΑ:

Τύπος χώματος: Ήπια Όξινο, Ουδέτερο, Ήπια Αλκαλικό

Απαιτήσεις σε νερό: Μέτριες

Έκθεση στον ήλιο: Πλήρης

Κλάδεμα: Μόνο για διαμόρφωση και καθαρισμό

Λίπανση: Χαμηλές απαιτήσεις σε λίπανση

Πολλαπλασιασμός: - Σπόροι

- Παραφυάδες

- Μοσχεύματα

Άλλα:

- Θεωρείται διεισδυτικό είδος σε κάποιες περιοχές
- Κατάλληλο για παραθαλάσσιες φυτεύσεις
- Ανθεκτικό στην ξηρασία, κατάλληλο για άnuδρους κήπους
- Έχει την ικανότητα να ρυθμίζει το άζωτο του εδάφους

ΠΡΟΒΛΗΜΑΤΑ - ΠΑΡΑΣΙΤΑ - ΑΣΘΕΝΕΙΣ:

- Δεν προσβάλλεται εύκολα



ΤΕΙ ΗΠΕΙΡΟΥ



ανοικτά μαθήματα
opencourses



Εικόνα από:
<http://www.forestryimages.org/browse/detail.cfm?imgnum=1379058>





Vachellia farnesiana

Vachellia farnesiana (Γαζία)

Οικογένεια: Fabaceae

Συνώνυμα: Mimosa farnesiana, Acacia acicularis, Acacia farnesiana, Acacia minuta

Καταγωγή: Αυστραλία, Μεξικό, Αμερική (δεν είναι 100% εξακριβωμένη η καταγωγή του)

ΧΑΡΑΚΤΗΡΙΣΤΙΚΑ:

Κατηγορία: Φυλλοβόλο δέντρο

Ύψος: 3 – 6μ

Ρυθμός ανάπτυξης: Μέτριος

Άνθη: Κίτρινα

Άρωμα: Ναι

Περίοδος ανθοφορίας: Άνοιξη – Μέσα καλοκαιριού

ΚΑΛΙΕΡΓΕΙΑ:

Τύπος χώματος: Ph 6.1 – 7.8 οποιοδήποτε χώμα.

Απαιτήσεις σε νερό: Μέτριες

Έκθεση στον ήλιο: Πλήρης

Πολλαπλασιασμός:

-Σπόροι

ΠΡΟΒΛΗΜΑΤΑ - ΠΑΡΑΣΙΤΑ - ΑΣΘΕΝΕΙΕΣ:

Δεν αναφέρονται.



Ανοιχτά Ακαδημαϊκά Μαθήματα στο ΤΕΙ Ηπείρου





Acacia cyanophylla (ΑΚΑΚΙΑ ΚΥΑΝΟΦΥΛΛΗ)

Επιστ. Όνομα : Acacia cyanophylla

Οικογένεια : Leguminosae

Περιγραφή : Δένδρο αειθαλές, αρκετά γρήγορης ανάπτυξης, ύψους ως 7 μ.

Καταγεται απο την Αυστραλια

Φύλλα λογχοειδή, μακρόστενα, λεία, γλαυκοπράσινα.

Άνθη κίτρινα, σφαιρικά, στις μασχάλες των φύλλων (ανθίζει για 40 μερες απο Μαρτιο – Απριλιο)

Πολύζεται με σπόρο την Άνοιξη.

Φυτό κατάλληλο για άγωνα, ασβεστώδη και παραθαλάσσια εδάφη, με μικρές απαιτήσεις σε νερό, ανθεκτικό στη ρύπανση.

Δεν αντέχει τους δυνατούς ανέμους (εύθραυστο ξύλο).
Σχετικά ευαίσθητο στο ψύχος.

Είναι καταλληλο σε φυτευσεις διπλα σε θαλασσα και σε σημεια με πολυ κλιση για την σταθεροποιηση τους.





ΤΕΙ ΗΠΕΙΡΟΥ



ανοιχτά μαθήματα
opencourses





Acacia longifolia Ακακία

Οικογένεια: Leguminosae

Κοινό όνομα: Ακακία

Αειθαλές δένδρο, ή μεγάλος θάμνος, που φτάνει σε ύψος τα 20μ, με όρθια κόμη διάμετρου 8μ.

Έχει έντονο πράσινο φύλλωμα, με στενά, λογχοειδή φύλλα 8-10εκ.

Ανθοφορεί όψιμα, Μάρτιο-Απρίλιο, με ανοιχτοκίτρινα άνθη.

Έχει μικρή αντοχή στις χαμηλές θερμοκρασίες, και ευδοκίμει σε καλά ηλιαζόμενες θέσεις, μη ασβεστωδών εδαφών, με μικρές απαιτήσεις σε εδαφική υγρασία.

Φυτεύεται μεμονωμένα, ή με άλλα είδη σε συστάδες και ελεύθερους φράχτες.

Πολλαπλασιάζεται με σπόρους, με μοσχεύματα και με εμβολιασμό.





ΤΕΙ ΗΠΕΙΡΟΥ



ανοιχτά μαθήματα
opencourses





Jacaranda mimosifolia

Γιακαράντα

Οικογένεια: Bignoniaceae

Συνώνυμα: Jacaranda ovalifolia, Jacaranda chelonina, [Brazilian Rose Wood](#), Green Ebony, Blue Jacaranda, Black Poui, Γιακαράντα

Καταγωγή: Ν. Αμερική

ΧΑΡΑΚΤΗΡΙΣΤΙΚΑ:

Κατηγορία: Δέντρο. Φυλλοβόλο

Ύψος: 5.0 - 15.0 μ.

Ρυθμός ανάπτυξης: Γρήγορος

Άνθη: Μπλε - Βιολέ, Βιολέ, Λευκά, Υπόλευκα

Αρωμα: Ναι

Περίοδος ανθοφορίας: Αργά το Χειμώνα έως Αρχές Καλοκαιριού

Περίοδος ανθοφορίας: - Όλα τα μέρη του φυτού είναι δηλητηριώδη αν καταναλωθούν

- Μπορεί να προκαλέσει αλλεργικές αντιδράσεις



ΚΑΛΙΕΡΓΕΙΑ:

Τύπος χώματος: Όξινο, Ήπια Όξινο, Ουδέτερο

Απαιτήσεις σε νερό: Μέτριες

Έκθεση στον ήλιο: Πλήρης

Πολλαπλασιασμός: - Σπόροι

- Ξυλώδη μοσχεύματα

Άλλα: Χρειάζεται προστασία από τους παγετούς

- Θεωρείται διεισδυτικό είδος σε κάποιες περιοχές

ΠΡΟΒΛΗΜΑΤΑ - ΠΑΡΑΣΙΤΑ - ΑΣΘΕΝΕΙΕΣ:

Δεν αναφέρονται

Ανοιχτά Ακαδημαϊκά Μαθήματα στο ΤΕΙ Ηπείρου



ΤΕΙ ΗΠΕΙΡΟΥ



ανοικτά μαθήματα
opencourses





Koelreuteria paniculata

Οικογένεια: Sapindaceae

Κοινό όνομα: Κερλευτέρια

Μικρό φυλλοβόλο δένδρο με βραδύ ρυθμό ανάπτυξης και σφαιρικής κόμης, ύψους 10μ και διαμέτρου 6μ, το οποίο το θαυμάζεις για το κομψό του φύλλωμα, τα όμορφα λουλούδια και τους ασυνήθιστους καρπούς του. Φέρει σύνθετα πράσινα φύλλα που το φθινόπωρο αποκτούν κίτρινους χρωματισμούς. Τον Ιούνιο και Ιούλιο μήνα αναπτύσσει κίτρινα άνθη, τα οποία είναι μικρά και ομαδοποιημένα σε όρθια διάταξη. Οι καρποί του, που εμφανίζονται το φθινόπωρο, είναι καστανέρυθρες διογκωμένες κάψες που περιέχουν ελάχιστους σπόρους. Πολύ ανθεκτικό είδος που δεν προσβάλλεται από ασθένειες και προτιμά τις προσήλιες και μέτρια υγρές θέσεις. Δεν έχει ιδιαίτερες απαιτήσεις όσον αφορά τη σύσταση του εδάφους και μπορεί να αναπτυχθεί ακόμα και σε ασβεστούχα εδάφη. Αντέχει σε χαμηλές θερμοκρασίες ακόμη και κάτω των -20°C. Είναι κατάλληλο για μικρούς κήπους και δενδροφυτεύσεις σε αλές, ή και μεμονωμένα. Πολλαπλασιάζεται εύκολα με σπόρους.



Ανοιχτά Ακαδημαϊκά Μαθήματα στο ΤΕΙ Ηπείρου



ΤΕΙ ΗΠΕΙΡΟΥ



ανοιχτά μαθήματα
opencourses





Brachychiton

Brachychiton (Kurrajong, Bottletree) είναι ένα γένος από 31 είδη δεντρών και μεγάλων θάμνων, ιθαγενή στην Αυστραλία, και Νέα Γουινέα (ένα είδος).

Το όνομα Brachychiton προέρχεται από το ελληνικό σύντομο brachys, και τη λέξη χιτώνας, πουκάμισο. Μπορούν να αυξηθούν σε 4 - 30μ ύψος. Αρκετά είδη (αν και όχι όλα είναι φυτά με ένα πολύ χοντρός στέλεχος για το μέγεθός τους και χρησιμοποιούνται για την αποθήκευση νερού σε περιόδους ξηρασίας. Τα φύλλα τους είναι γυαλιστερά, σκούρα πράσινα, ακέραια η με λοβούς. Τα άνθη κόκκινα η κιτρινωπά, πολλά μαζί στις άκρες των βλαστών, κατά τον Μάιο-Ιούνιο. Όλα τα είδη είναι μονόικα με ξεχωριστά αρσενικά και θηλυκά άνθη στο ίδιο φυτό. Τα λουλούδια έχουν σχήμα καμπάνας. Ανθεκτικό στη ρύπανση των πόλεων, κατάλληλο για τις νότιες περιοχές της χώρας μας και κατάλληλο για δεντροστοιχίες. Ο ρυθμός ανάπτυξης του είναι γρήγορος.

Κυριότερα είδη

Brachychiton Acerifolius,
Brachychiton Discolor,
Brachychiton Platanifolia,
Brachychiton Populeneus,
Brachychiton Diversifolia,
Brachychiton Rupestris,
Brachychiton Foetida,
Brachychiton Iberidifolia.





Brachychiton acerifolius
(hojas juveniles)

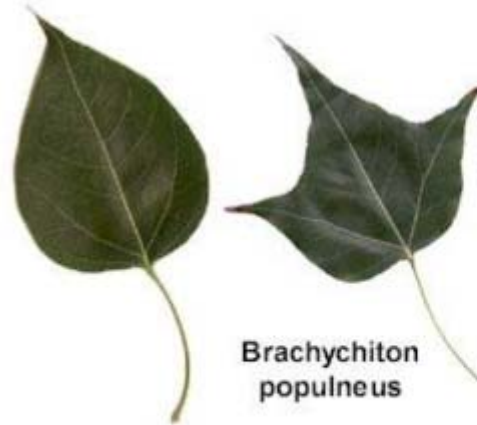


Brachychiton acerifolius



Brachychiton bidwillii

Brachychiton discolor



Brachychiton populneus

Brachychiton rupestris



forma juvenil

Brachychiton Acerifolius



Ανοιχτά Ακαδημαϊκά Μαθήματα στο ΤΕΙ Ηπείρου



ΤΕΙ ΗΠΕΙΡΟΥ



ανοιχτά μαθήματα
open courses



Ανοιχτά Ακαδημαϊκά Μαθήματα στο ΤΕΙ Ηπείρου



ΤΕΙ ΗΠΕΙΡΟΥ



ανοιχτά μαθήματα
opencourses



Brachychiton Discolor





Elaeagnus angustifolia

Τζιτζιφιά, Μοσχοϊτιά

Οικογένεια: Elaeagnaceae

Κοινό Όνομα: Τζιτζιφιά, Μοσχοϊτιά (Ελιά της Βοημίας)

Φυλλοβόλο δένδρο ή θάμνος, με ύψος 6μ και διάμετρο κόμης 5μ (συνήθως σφαιρική).

Φέρει φύλλα γυαλιστερά, γκριζοπράσινα έως και αργυρόχρωμα, με κοντό μίσχο, που στη βάση τους έχουν αγκαθωτά παράφυλλα. Ανθίζει στις αρχές του καλοκαιριού με κιτρινωπά, έντονα αρωματικά άνθη, τόσο που το άρωμα των ανθέων του γίνεται αντιληπτό σε μεγάλη έκταση.

Το φθινόπωρο μετατρέπονται σε καφέ εδώδιμους καρπούς (τζιτζίφα). Έχει μέτριο ρυθμό ανάπτυξης.

Αναπτύσσεται σε ηλιόλουστες θέσεις, σε ξηρά και άγονα εδάφη, προσαρμόζεται σε όλους τους τύπους των εδαφών, απαιτεί όμως προστασία από τους πολύ δυνατούς παγετούς.

Είναι ανθεκτικό στην ξηρασία, στον άνεμο και στην ατμοσφαιρική ρύπανση και μπορεί κάλλιστα να αντέξει και σε παραθαλάσσιες περιοχές.

Δεν έχει απαιτήσεις σε καλλιεργητικές φροντίδες. Πολλαπλασιάζεται με σπόρο και μοσχεύματα.





Cercis siliquastrum **Κουτσουπιά**

Οικογένεια: Leguminosae / Caesalpiniaceae

Κοινό όνομα: Κουτσουπιά, Δένδρο του Ιούδα, Κερκίς κερατοειδής

Μικρό φυλλοβόλο δένδρο, ή μεγάλος θάμνος, με όρθιο συμμετρικό σχήμα ύψους 10μ και διαμέτρου 8μ.

Φέρει νεφροειδή, στρογγυλά, πράσινα-υποκίτρινα φύλλα αναλλασσόμενα, στρογγυλά, με βάση καρδιόσχημη και εμφανίζει έντονη ροζ-βιολετί ανθοφορία, διατεταγμένα τα ανθη σε βοτρυόειδεις ταξιανθίες ιδιαίτερης καλλωπιστικής αξίας, στον κορμό, στους βραχίονες, που ξεκινά τον Απρίλιο σε όλο το μήκος των γυμνών βλαστών και τελειώνει με την εμφάνιση των πρώτων φύλλων.

Την ανθοφορία ακολουθούν οι καρποί σε σχήμα χέδρωπα, πράσινοι στην αρχή και έπειτα καστανοί, παραμένουν πάνω στο δένδρο και το χειμώνα. Αναπτύσσεται σε ηλιόλουστες θέσεις, σε ξηρά, ακόμη και σχετικά άγονα, ουδέτερα ή αλκαλικά εδάφη. Θεωρείται από τα καλύτερα είδη που μπορούν να επιβιώσουν σε αρκετά θερμά καλοκαίρια ή πολύ κρύους χειμώνες.

Αντέχει στην ατμοσφαιρική ρύπανση και επιδέχεται κλαδέματα μόρφωσης σε δενδρώδη, ή θαμνώδη μορφή.

Φυτεύεται μεμονωμένα ή σε ομάδες και σε δενδροστοιχίες.

Πολλαπλασιάζεται με ημιζυλώδη μοσχεύματα.

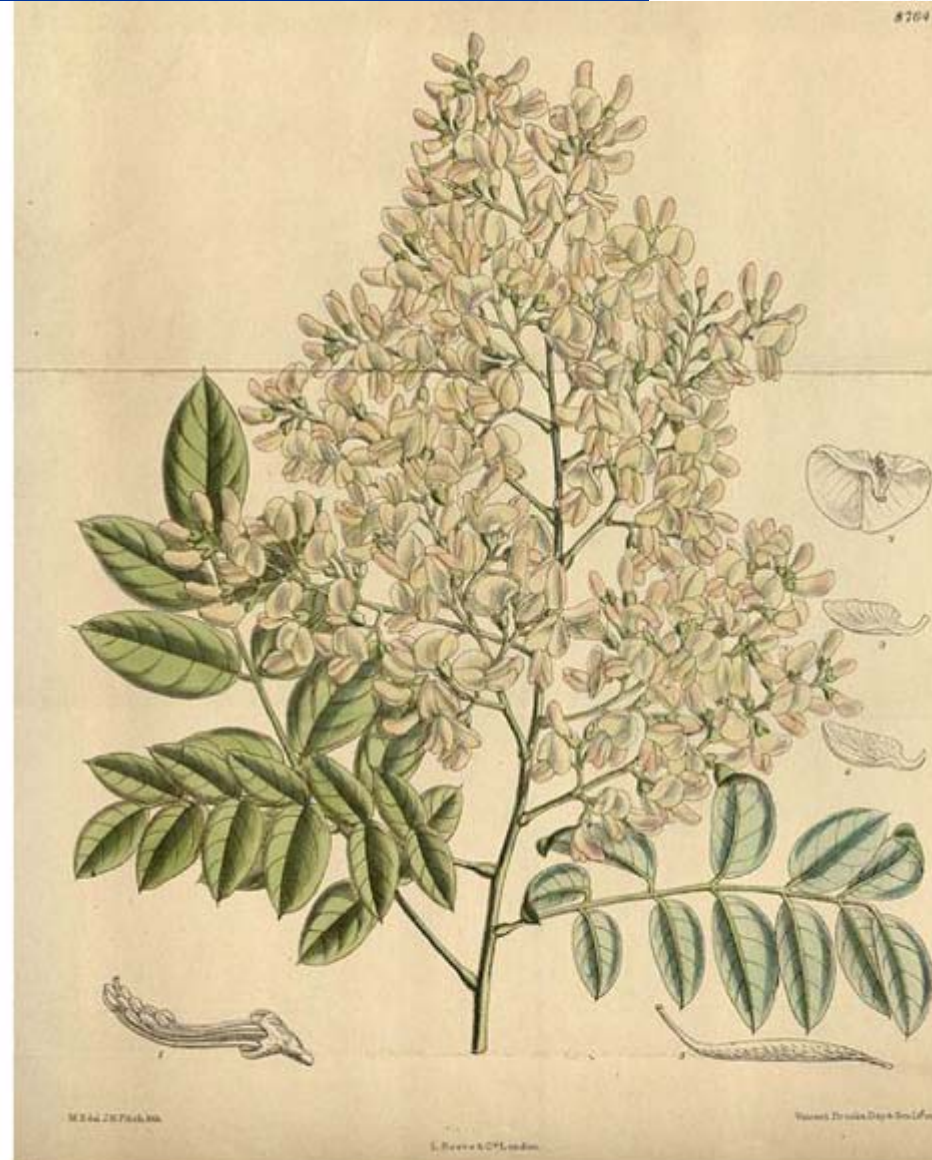




Sophora japonica

Δένδρο φυλλοβόλο, ύψους 6-12 μέτρων, με κόμη σχεδόν σφαιρική και άνθη εύοσμα, λευκοκίτρινα σε επάκριες ταξιανθίες, εμφανιζόμενα Ιούλιο-Αύγουστο. Φυτό χωρίς ιδιαίτερες εδαφοκλιματικές απαιτήσεις, ανθεκτικό στη ζέστη και τη ρύπανση της ατμόσφαιρας.

Sophora japonica var. *pendula* (Κρεμοκλαδής)
Ποικιλία με κρεμάμενα προς τα κάτω κλαδιά.





Ceratonia siliqua

Χαρούπια

Επιστ. Όνομα : *Ceratonia siliqua*

Οικογένεια : Leguminosae

Περιγραφή : Δένδρο αειθαλές, μακρόβιο, ύψος μέχρι 30μ., σφαιρική κόμη. Φύλλα σύνθετα, με 2- 5 ζεύγη φυλλαρίων, αρτιόληκτα.

Φυλλάρια ωσειδή, δερματώδη, σκληρά, βαθυπράσινα στην επάνω επιφάνεια, ανοικτοπράσινα στην κάτω.

Αργός ρυθμός ανάπτυξης.

Φυτό δίοικο.

Εμφανίζει κατά το φθινόπωρο κιτρινωπά απέταλα άνθη με ιδιαίζουσα οσμή, που διατάσσονται σε πολυανθείς βότρες και φύονται απευθείας πάνω στο ξύλο των παλιών κλαδιών.

Παράγει καρπούς μακρόστενους (μέχρι 30 εκατ.), καστανοκόκκινους (χαρούπια), με σαρκώδες μεσοκάρπιο.

Πολ/ζεται με σπόρους.

Φυτό ανθεκτικό στη ξηρασία και την ατμοσφαιρική ρύπανση, αλλά όχι στις χαμηλές θερμοκρασίες. Αναπτύσσεται και σε εδάφη πτωχά, ασβεστώδη, βραχώδη, με λιγιστό χώμα.

Κατάλληλο για παραθαλάσσιες φυτεύσεις και για πολύ ξηροθερμικές περιοχές.



Εικόνα από: <http://hortuscamden.com/plants/view/ceratonia-siliqua-l>

Βιβλιογραφία

Άλκιμος Α., Δέντρα και Θάμνοι, καλλωπιστικά είδη από την ελληνική φύση, σελ. 240.

Θεσσαλικά φυτώρια : καλλωπιστικά δέντρα και θάμνοι, ΓΕΩΡΓΙΑ ΚΑΙ ΑΝΑΠΤΥΞΗ, τ. -, τχ. -, 2001, σ. 96-97

Τσαλικίδης, Γ., 2005, Καλλωπιστικά φυτά για ελληνικούς κήπους Συγγραφείς, Εκδόσεις Επίκεντρο Α.Ε.



Σημείωμα Αναφοράς

Copyright Τεχνολογικό Ίδρυμα Ηπείρου.

<Βάρρας Γρηγόριος>.

<Καλλωπιστικά δέντρα και θάμνοι (Εργαστήριο)>.

Έκδοση: 1.0 <Άρτα>, 2015. Διαθέσιμο από τη δικτυακή διεύθυνση:

<http://eclass.teiep.gr/courses/TEXG121/>

Τέλος Ενότητας

Επεξεργασία: Μυριούνης Χρήστος
Άρτα, 2015