



Ελληνική Δημοκρατία  
Τεχνολογικό Εκπαιδευτικό  
Ίδρυμα Ηπείρου

# Μικροοικονομική

Ενότητα 6 : Ελαστικότητα προσφοράς  
Καραμάνης Κωνσταντίνος



Ευρωπαϊκή Ένωση  
Ευρωπαϊκό Κοινωνικό Ταμείο



ΥΠΟΥΡΓΕΙΟ ΠΑΙΔΕΙΑΣ & ΘΡΗΣΚΕΥΜΑΤΩΝ, ΠΟΛΙΤΙΣΜΟΥ & ΑΘΛΗΤΙΣΜΟΥ  
ΕΙΔΙΚΗ ΥΠΗΡΕΣΙΑ ΔΙΑΧΕΙΡΙΣΗΣ

Με τη συγχρηματοδότηση της Ελλάδας και της Ευρωπαϊκής Ένωσης



ΕΥΡΩΠΑΪΚΟ ΚΟΙΝΩΝΙΚΟ ΤΑΜΕΙΟ

Λογιστικής και χρηματοοικονομικής

## Μικροοικονομική

Ενότητα 6: ελαστικότητα προσφοράς

Καραμάνης Κωνσταντίνος

Επίκουρος Καθηγητής

Πρέβεζα, 2015



Ευρωπαϊκή Ένωση  
Ευρωπαϊκό Κοινωνικό Ταμείο



ΥΠΟΥΡΓΕΙΟ ΠΑΙΔΕΙΑΣ & ΘΡΗΣΚΕΥΜΑΤΩΝ, ΠΟΛΙΤΙΣΜΟΥ & ΑΘΛΗΤΙΣΜΟΥ  
ΕΙΔΙΚΗ ΥΠΗΡΕΣΙΑ ΔΙΑΧΕΙΡΙΣΗΣ

Με τη συγχρηματοδότηση της Ελλάδας και της Ευρωπαϊκής Ένωσης



# Άδειες Χρήσης

- Το παρόν εκπαιδευτικό υλικό υπόκειται σε άδειες χρήσης Creative Commons.
- Για εκπαιδευτικό υλικό, όπως εικόνες, που υπόκειται σε άλλου τύπου άδειας χρήσης, η άδεια χρήσης αναφέρεται ρητώς.





# Χρηματοδότηση

- Το έργο υλοποιείται στο πλαίσιο του Επιχειρησιακού Προγράμματος «**Εκπαίδευση και Δια Βίου Μάθηση**» και συγχρηματοδοτείται από την Ευρωπαϊκή Ένωση (Ευρωπαϊκό Κοινωνικό Ταμείο) και από εθνικούς πόρους.
- Το έργο «**Ανοικτά Ακαδημαϊκά Μαθήματα στο ΤΕΙ Ηπείρου**» έχει χρηματοδοτήσει μόνο τη αναδιαμόρφωση του εκπαιδευτικού υλικού.
- Το παρόν εκπαιδευτικό υλικό έχει αναπτυχθεί στα πλαίσια του εκπαιδευτικού έργου του διδάσκοντα.



Ευρωπαϊκή Ένωση  
Ευρωπαϊκό Κοινωνικό Ταμείο



ΥΠΟΥΡΓΕΙΟ ΠΑΙΔΕΙΑΣ & ΘΡΗΣΚΕΥΜΑΤΩΝ, ΠΟΛΙΤΙΣΜΟΥ & ΑΘΛΗΤΙΣΜΟΥ  
ΕΙΔΙΚΗ ΥΠΗΡΕΣΙΑ ΔΙΑΧΕΙΡΙΣΗΣ

Με τη συγχρηματοδότηση της Ελλάδας και της Ευρωπαϊκής Ένωσης





# Σκοποί ενότητας

- Ολοκληρώνοντας την ενότητα θα πρέπει να είστε σε θέση να :
- Ορίζετε την ελαστικότητα προσφοράς
- Αναφέρετε και αναλύετε τους παράγοντες που την προσδιορίζουν.
- Χαρακτηρίζετε την προσφορά με βάση την ελαστικότητα της



# Περιεχόμενα ενότητας

- Ελαστικότητα προσφοράς
- Προσδιοριστικοί παράγοντες προσφοράς
- Ελαστική, ανελαστική, μοναδιαία προσφορά
- Τεχνολογία παραγωγής



# Χρήση Διατάξεων



ΤΕΙ ΗΠΕΙΡΟΥ



ανοικτά μαθήματα  
opencourses

Μικροοικονομική

# Ενότητα 6 : Ελαστικότητα προσφοράς





# ΕΛΑΣΤΙΚΟΤΗΤΑ ΠΡΟΣΦΟΡΑΣ (es)

- Ελαστικότητα προσφοράς ως προς την τιμή: μετρά πως η προσφερόμενη ποσότητα ενός αγαθού ανταποκρίνεται σε μια μεταβολή της τιμής του συγκεκριμένου αγαθού, δηλαδή μετρά το μέγεθος της αλλαγής της προσφερόμενης ποσότητας εν σχέση με την μεταβολή της τιμής.



# ΕΛΑΣΤΙΚΟΤΗΤΑ ΠΡΟΣΦΟΡΑΣ (es)

- Αν η προσφερόμενη ποσότητα ανταποκρίνεται έντονα στις μεταβολές της τιμής, τότε η προσφορά του συγκεκριμένου αγαθού είναι ελαστική (π.χ. Η/Υ, αυτοκίνητα κ.λπ.).
- Αντίθετα, αν η προσφερόμενη ποσότητα ανταποκρίνεται ελάχιστα στις μεταβολές της τιμής, τότε η προσφορά του συγκεκριμένου αγαθού είναι ανελαστική (π.χ. παραθαλάσσια οικόπεδα κ.λπ.).



# ΜΕΤΡΗΣΗ ΕΛΑΣΤΙΚΟΤΗΤΑΣ ΠΡΟΣΦΟΡΑΣ

$$e_s = \frac{\% \text{ μεταβολή της προσφερόμενης ποσότητας } (\Delta Q)}{\% \text{ μεταβολή της τιμής } (\Delta P)}$$

$$\Delta Q = \frac{\text{μεταβολή της προσφερόμενης ποσότητας } (\Delta Q)}{\text{αρχική ποσότητα } (Q)}$$

$$\Delta P = \frac{\text{μεταβολή της τιμής } (\Delta P)}{\text{αρχική τιμή } (P)}$$



# TIMES ΤΗΣ $es$

1.  $es=0 \Rightarrow$  όσο και εάν αυξομειώνεται η τιμή του αγαθού, οι προσφερόμενες ποσότητες παραμένουν σταθερές (πλήρης ανελαστική).
2.  $0<es<1 \Rightarrow$  μια ποσοστιαία μεταβολή στην τιμή του αγαθού επιφέρει μικρότερη ποσοστιαία μεταβολή στην προσφερόμενη ποσότητα του αγαθού (ανελαστική).
3.  $es=1 \Rightarrow$  κάθε ποσοστιαία μεταβολή στην τιμή του αγαθού ακολουθείται από ίση ποσοστιαία μεταβολή στην προσφορά του αγαθού (μοναδιαία ελαστικότητα).



## TΙΜΕΣ ΤΗΣ $e_s$

4.  $1 < e_s < \infty \Rightarrow$  μια ποσοστιαία μεταβολή στην τιμή του αγαθού έχει ως αποτέλεσμα μεγαλύτερη ποσοστιαία μεταβολή στην προσφερόμενη ποσότητα (ελαστική).

5.  $e_s \rightarrow \infty \Rightarrow$  υπάρχει μια τιμή στην αγορά μέχρι την οποία οι παραγωγοί δεν προσφέρουν καμία ποσότητα αγαθού. Πάνω από τη συγκεκριμένη τιμή οι παραγωγοί παράγουν τόσες ποσότητες όσες είναι δυνατόν να απορροφηθούν στην αγορά (πλήρως ελαστική).

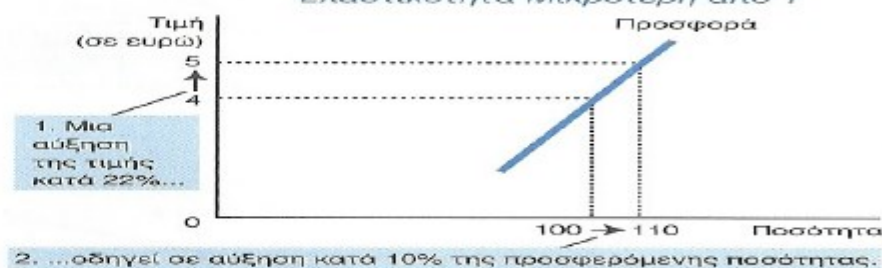


# es ΚΑΙ ΚΛΙΣΗ ΚΑΜΠΥΛΗΣ ΠΡΟΣΦΟΡΑΣ

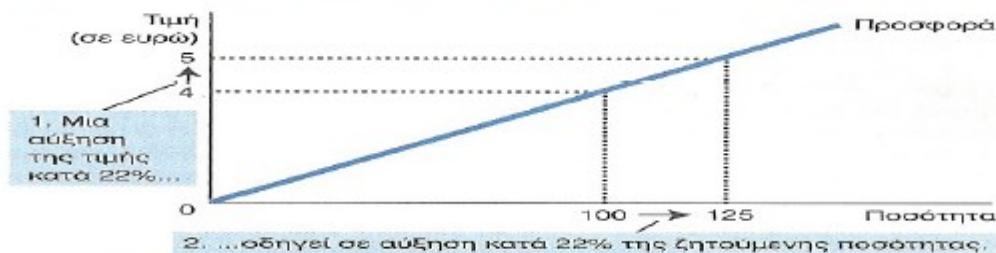
(α) Τελείως Ανελαστική Προσφορά: Μηδενική Ελαστικότητα



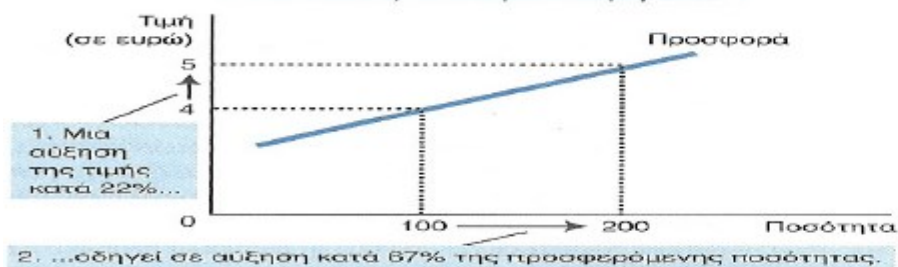
(β) Ανελαστική Προσφορά: Ελαστικότητα Μικρότερη από 1



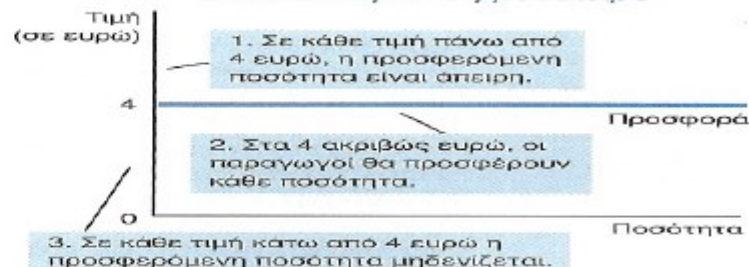
(γ) Μοναδιαία Ελαστική Προσφορά: Ελαστικότητα Ίση με 1



(δ) Ελαστική Προσφορά: Ελαστικότητα Μεγαλύτερη από 1



(ε) Τελείως ελαστική Προσφορά: Ελαστικότητα Ίση με Άπειρο





## ΣΥΜΠΕΡΑΣΜΑΤΑ ΜΕΤΡΗΣΗΣ $e_s$

1. Η τιμή του συντελεστή  $e_s$  είναι πάντοτε θετική (διότι η τιμή και η ποσότητα συνδέονται με θετική σχέση).
2. Χρησιμοποιούμε πάντα ποσοστιαίες μεταβολές και όχι απόλυτες (διότι η απόλυτη μεταβολή δεν εκφράζει τη πραγματική σημασία της μεταβολής, καθώς είναι άλλης βαρύτητας η αύξηση της τιμής κατά 10μ. όταν αυτή είναι 25μ. και άλλο όταν αυτή είναι 250μ.) .



# ΠΡΟΣΔΙΟΡΙΣΤΙΚΟΙ ΠΑΡΑΓΟΝΤΕΣ ΕΛΑΣΤΙΚΟΤΗΤΑΣ ΠΡΟΣΦΟΡΑΣ

1. Η ύπαρξη πλεονάζουσας παραγωγικής ικανότητας.
2. Το μήκος της παραγωγικής διαδικασίας.
3. Το επίπεδο της τεχνολογίας.
4. Το μέγεθος μεταβολής της τιμής.
5. Η ευκολία εισόδου νέων επιχειρήσεων στην αγορά.
6. Οι προβλέψεις των επιχειρήσεων.
7. Ο χρόνος.





# 1. Η ύπαρξη πλεονάζουσας παραγωγικής ικανότητας

- Όσο μεγαλύτερη πλεονάζουσα παραγωγική ικανότητα έχει μια επιχείρηση τόσο μεγαλύτερος είναι ο  $es$ .
- Αύξηση της παραγωγικής ικανότητας σημαίνει ότι η επιχείρηση είναι ικανή να ανταποκριθεί με μεγαλύτερες ποσότητες σε μια δεδομένη αύξηση της τιμής του αγαθού.



## 2. Το μήκος της παραγωγικής διαδικασίας

- Όσο περισσότερο χρόνος χρειάζεται για την παραγωγή ενός αγαθού τόσο πιο δύσκολο είναι να ανταποκριθεί η προσφορά (τουλάχιστον βραχυχρόνια) σε δεδομένη αύξηση της τιμής του και συνεπώς ο  $es$  είναι ανελαστικός

## 2. Το μήκος της παραγωγικής διαδικασίας

- Αντίθετα, αν η παραγωγή ενός αγαθού είναι απλή η επιχείρηση μπορεί ευκολότερα μέσα σε μικρό χρονικό διάστημα να προσφέρει μεγαλύτερες ποσότητες του αγαθού και να εκμεταλλευτεί τυχούσα άνοδο της τιμή του, δηλαδή σε αυτή την περίπτωση ο  $es$  είναι ελαστικός.



### 3. Το επίπεδο της τεχνολογίας

- Όσο ταχύτερη είναι η πρόοδος της τεχνολογίας και η εφαρμογή των μεθόδων της στην παραγωγική διαδικασία, τόσο μεγαλύτερος είναι ο  $es$ .
- Αυτό συμβαίνει διότι οι νέες μέθοδοι και συστήματα παραγωγής προκαλούν τη συμπίεση του κόστους παραγωγής ενός αγαθού με άμεσο επακόλουθο την αύξηση της προσφοράς του.



## 4. Το μέγεθος μεταβολής της τιμής

- Όταν η μεταβολή της τιμής του αγαθού είναι μεγάλη τότε και ο  $es$  θα είναι μεγάλος (και αντίστροφα).
- Αυτό συμβαίνει διότι ο επιχειρηματίας θα αποφασίσει να αναδιαρθρώσει και να αυξήσει τη παραγωγή ενός αγαθού μόνο όταν η τιμή του μεταβληθεί στην αγορά σημαντικά.



## 4. Το μέγεθος μεταβολής της τιμής

- Αντίθετα, εάν η μεταβολή της τιμής είναι μικρή τότε είναι πιο δύσκολο για τον επιχειρηματία να διαθέσει ένα σημαντικό κεφάλαιο για να αναδιαρθρώσει την παραγωγική διαδικασία.



## 5. Η ευκολία εισόδου νέων επιχειρήσεων στην αγορά

- Όσο μεγαλύτερη είναι η ευκολία εισόδου νέων επιχειρήσεων στην αγορά, τόσο μεγαλύτερη θα είναι η τιμή του  $e_s$  (και αντίστροφα).
- Η είσοδος νέων επιχειρήσεων στην αγορά περιορίζεται από:
  - α) φυσικά εμπόδια: περιορισμένοι παραγωγικοί συντελεστές (π.χ. περιορισμένη γη ή εξειδικευμένη εργασία κ.λπ.),
  - β) τεχνητά εμπόδια: η ήδη υπάρχουσες επιχειρήσεις με την καλή τους οργάνωση και το μεγάλο τους μέγεθος ελέγχουν την αγορά, γεγονός που καθιστά πολύ δύσκολη την είσοδο και τον ανταγωνισμό των νεοεισελθουσών επιχειρήσεων.

## 6. Οι προβλέψεις των επιχειρήσεων

- Εάν οι επιχειρηματίες προβλέψουν ότι η αύξηση της τιμής του αγαθού είναι προσωρινή, τότε θα συνεχίσουν να προσφέρουν τις ίδιες ποσότητες στην αγορά, δεδομένου ότι οποιαδήποτε μετατροπή και επέκταση της παραγωγής θα αποδεικνυόταν εκ των υστέρων άσκοπη.
- Αντίθετα, εάν προβλέψουν ότι η νέα υψηλότερη τιμή θα σταθεροποιηθεί στην αγορά, τότε είναι πολύ πιθανό ότι θα κάνουν τις αναγκαίες μετατροπές για να αυξήσουν την παραγωγή του συγκεκριμένου αγαθού.



## 7. Ο χρόνος

- Βραχυχρόνια: η επιχείρηση δεν μπορεί να ανταποκριθεί με μεγαλύτερες ποσότητες στην αγορά, καθώς απαιτείται κάποιος χρόνος για την μετατροπή της διαδικασίας. Η τιμή του  $es$  γι' αυτό το διάστημα είναι μικρή .
- Μακροχρόνια: η επιχείρηση προσαρμόζει κατάλληλα την παραγωγή σε νέα επίπεδα. Η τιμή του  $es$  γι' αυτό το διάστημα είναι μεγάλη.



# Βιβλιογραφία

- Σύγχρονη Μικροοικονομική Ανάλυση (2013), Κιόχος Π., Παπανικολάου Γ. και Κιόχος Α.
- Αρχές οικονομικής θεωρίας (2010), Mankiw G.N. and Taylor M.P.



# Σημείωμα Αναφοράς

Copyright Τεχνολογικό Ίδρυμα Ηπείρου. Καραμάνης

Κωνσταντίνος

Μικροοικονομική

Έκδοση: 1.0 Πρέβεζα, 2015.

Καραμάνης, Κ. (2015). Μικροοικονομική. ΤΕΙ Ηπείρου

Διαθέσιμο από τη δικτυακή διεύθυνση:

<http://eclass.teiep.gr/OpenClass/courses/ACC140/>





# Σημείωμα Αδειοδότησης

Το παρόν υλικό διατίθεται με τους όρους της άδειας χρήσης Creative Commons Αναφορά Δημιουργού-Μη Εμπορική Χρήση-Όχι Παράγωγα Έργα 4.0 Διεθνές [1] ή μεταγενέστερη. Εξαιρούνται τα αυτοτελή έργα τρίτων π.χ. φωτογραφίες, Διαγράμματα κ.λ.π., τα οποία εμπεριέχονται σε αυτό και τα οποία αναφέρονται μαζί με τους όρους χρήσης τους στο «Σημείωμα Χρήσης Έργων Τρίτων».



Ο δικαιούχος μπορεί να παρέχει στον αδειοδόχο ξεχωριστή άδεια να χρησιμοποιεί το έργο για εμπορική χρήση, εφόσον αυτό του ζητηθεί.

[1] <http://creativecommons.org/licenses/by-nc-nd/4.0/deed.el>



# Τέλος Ενότητας

Επεξεργασία: Δαπόντας Δημήτριος  
Πρέβεζα, 2015



Ευρωπαϊκή Ένωση  
Ευρωπαϊκό Κοινωνικό Ταμείο



ΥΠΟΥΡΓΕΙΟ ΠΑΙΔΕΙΑΣ & ΘΡΗΣΚΕΥΜΑΤΩΝ, ΠΟΛΙΤΙΣΜΟΥ & ΑΘΛΗΤΙΣΜΟΥ  
ΕΙΔΙΚΗ ΥΠΗΡΕΣΙΑ ΔΙΑΧΕΙΡΙΣΗΣ



ΕΥΡΩΠΑΪΚΟ ΚΟΙΝΩΝΙΚΟ ΤΑΜΕΙΟ

Με τη συγχρηματοδότηση της Ελλάδας και της Ευρωπαϊκής Ένωσης





# Σημειώματα





# Διατήρηση Σημειωμάτων

Οποιαδήποτε αναπαραγωγή ή διασκευή του υλικού θα πρέπει να συμπεριλαμβάνει:

- το Σημείωμα Αναφοράς
- το Σημείωμα Αδειοδότησης
- τη Δήλωση Διατήρησης Σημειωμάτων
- το Σημείωμα Χρήσης Έργων Τρίτων (εφόσον υπάρχει)

μαζί με τους συνοδευόμενους υπερσυνδέσμους.



# Τέλος Ενότητας



Με τη συγχρηματοδότηση της Ελλάδας και της Ευρωπαϊκής Ένωσης