



Ελληνική Δημοκρατία
Τεχνολογικό
Εκπαιδευτικό Ίδρυμα
Ηπείρου

Διοίκηση Ανθρώπινων Πόρων

Ενότητα 8: Περιβάλλον και Διοίκηση Ανθρώπινων Πόρων

Ειρήνη Τριάρχη



Ευρωπαϊκή Ένωση
Ευρωπαϊκό Κοινωνικό Ταμείο



ΥΠΟΥΡΓΕΙΟ ΠΑΙΔΕΙΑΣ & ΘΡΗΣΚΕΥΜΑΤΩΝ, ΠΟΛΙΤΙΣΜΟΥ & ΑΘΛΗΤΙΣΜΟΥ
ΕΙΔΙΚΗ ΥΠΗΡΕΣΙΑ ΔΙΑΧΕΙΡΙΣΗΣ

Με τη συγχρηματοδότηση της Ελλάδας και της Ευρωπαϊκής Ένωσης



ΕΥΡΩΠΑΪΚΟ ΚΟΙΝΩΝΙΚΟ ΤΑΜΕΙΟ

Ανοιχτά Ακαδημαϊκά Μαθήματα στο ΤΕ Ηπείρου



ΤΕΙ ΗΠΕΙΡΟΥ



Τμήμα: Λογιστικής και Χρηματοοικονομικής

Τίτλος Μαθήματος: Διοίκηση Ανθρώπινων Πόρων

Ενότητα 8: Περιβάλλον και Διοίκηση Ανθρώπινων Πόρων

Ειρήνη Τριάρχη

Καθηγήτρια Εφαρμογών

Βαθμίδα Καθηγητή

Πρέβεζα, 2015



Ευρωπαϊκή Ένωση
Ευρωπαϊκό Κοινωνικό Ταμείο



ΥΠΟΥΡΓΕΙΟ ΠΑΙΔΕΙΑΣ & ΘΡΗΣΚΕΥΜΑΤΩΝ, ΠΟΛΙΤΙΣΜΟΥ & ΑΘΛΗΤΙΣΜΟΥ
ΕΙΔΙΚΗ ΥΠΗΡΕΣΙΑ ΔΙΑΧΕΙΡΙΣΗΣ

Με τη συγχρηματοδότηση της Ελλάδας και της Ευρωπαϊκής Ένωσης



Άδειες Χρήσης

- Το παρόν εκπαιδευτικό υλικό υπόκειται σε άδειες χρήσης Creative Commons.
- Για εκπαιδευτικό υλικό, όπως εικόνες, που υπόκειται σε άλλου τύπου άδειας χρήσης, η άδεια χρήσης αναφέρεται ρητώς.



Χρηματοδότηση

- Το έργο υλοποιείται στο πλαίσιο του Επιχειρησιακού Προγράμματος «**Εκπαίδευση και Δια Βίου Μάθηση**» και συγχρηματοδοτείται από την Ευρωπαϊκή Ένωση (Ευρωπαϊκό Κοινωνικό Ταμείο) και από εθνικούς πόρους.
- Το έργο «**Ανοικτά Ακαδημαϊκά Μαθήματα στο ΤΕΙ Ηπείρου**» έχει χρηματοδοτήσει μόνο τη αναδιαμόρφωση του εκπαιδευτικού υλικού.
- Το παρόν εκπαιδευτικό υλικό έχει αναπτυχθεί στα πλαίσια του εκπαιδευτικού έργου του διδάσκοντα.



Ευρωπαϊκή Ένωση
Ευρωπαϊκό Κοινωνικό Ταμείο



ΥΠΟΥΡΓΕΙΟ ΠΑΙΔΕΙΑΣ & ΘΡΗΣΚΕΥΜΑΤΩΝ, ΠΟΛΙΤΙΣΜΟΥ & ΑΘΛΗΤΙΣΜΟΥ
ΕΙΔΙΚΗ ΥΠΗΡΕΣΙΑ ΔΙΑΧΕΙΡΙΣΗΣ

Με τη συγχρηματοδότηση της Ελλάδας και της Ευρωπαϊκής Ένωσης





ΔΙΟΙΚΗΣΗ ΑΝΘΡΩΠΙΝΩΝ ΠΟΡΩΝ

*Τ.Ε.Ι. ΗΠΕΙΡΟΥ
ΣΧΟΛΗ: ΔΙΟΙΚΗΣΗΣ ΚΑΙ ΟΙΚΟΝΟΜΙΑΣ
ΤΜΗΜΑ: ΧΡΗΜΑΤΟΟΙΚΟΝΟΜΙΚΗΣ ΚΑΙ
ΕΛΕΓΚΤΙΚΗΣ
ΕΙΣΗΓΗΤΡΙΑ: ΤΡΙΑΡΧΗ ΕΙΡΗΝΗ*

ΕΝΟΤΗΤΑ 8^η

ΠΕΡΙΒΑΛΛΟΝ ΚΑΙ ΔΙΟΙΚΗΣΗ ΑΝΘΡΩΠΙΝΩΝ ΠΟΡΩΝ

ΔΙΑΛΕΞΗ 13

ΕΠΙΔΡΑΣΗ ΤΩΝ ΠΕΡΙΒΑΛΛΟΝΤΙΚΩΝ ΠΑΡΑΓΟΝΤΩΝ ΣΤΗΝ ΣΤΡΑΤΗΓΙΚΗ ΤΗΣ Δ.Α.Π

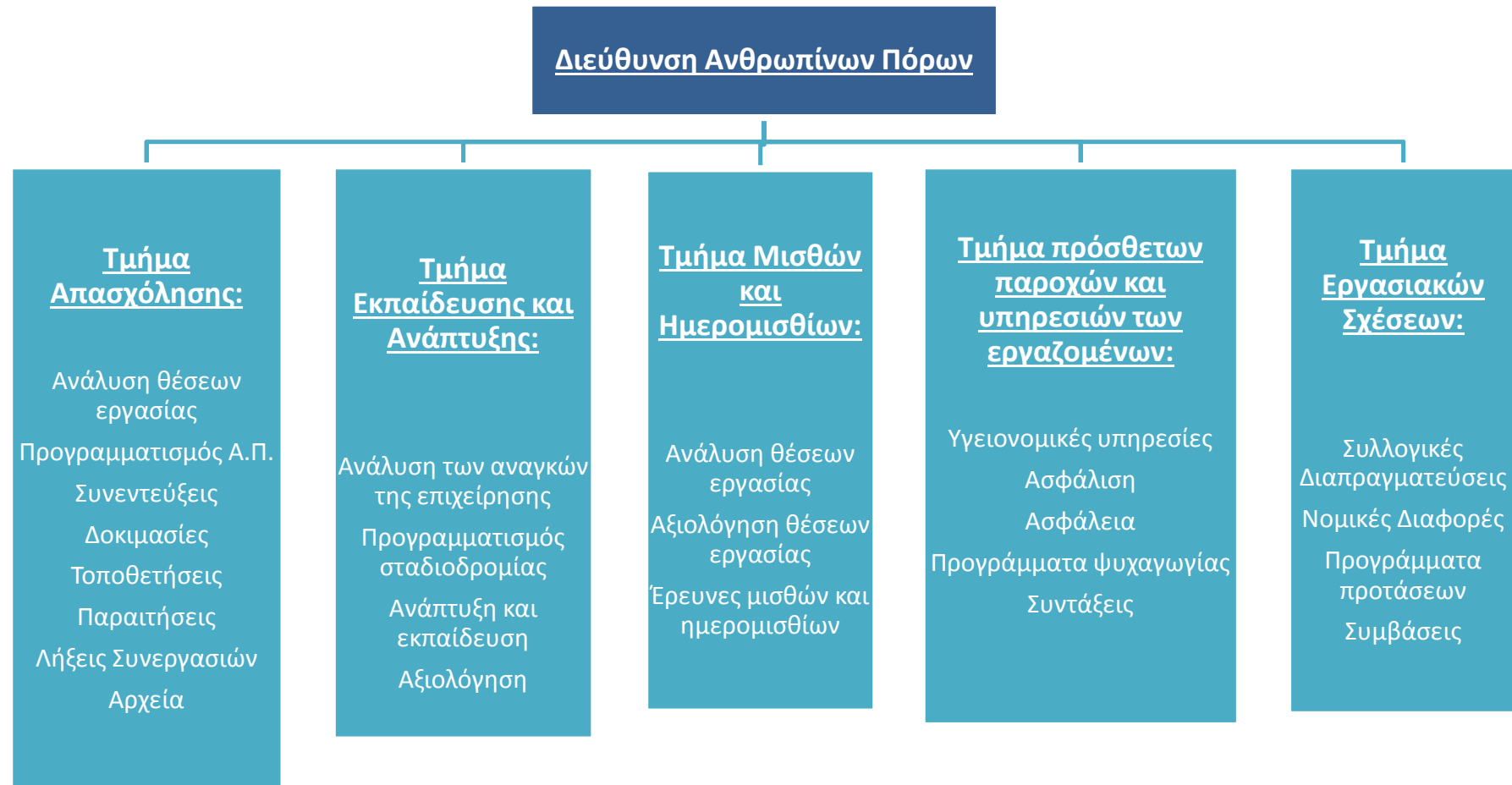
ΣΤΟΧΟΙ ΤΗΣ ΕΝΟΤΗΤΑΣ

Όταν θα έχετε ολοκληρώσει την μελέτη της ενότητας, θα είστε σε θέση να:

- ✓ διακρίνετε τις δραστηριότητες του τμήματος Διοίκησης Ανθρώπινων Πόρων
- ✓ αναγνωρίζετε τις επιδράσεις που ασκεί το οικονομικό, πολιτικό, τεχνολογικό και κοινωνικό περιβάλλον στις δραστηριότητες της Δ.Α.Π
- ✓ γνωρίζετε τους δείκτες απασχόλησης
- ✓ προσδιορίζετε το περιεχόμενο του όρου «Απασχόληση».

ΕΝΝΟΙΕΣ - ΚΛΕΙΔΙΑ

- «Κλειστό» vs «Ανοικτό» σύστημα
- Πολιτικοί, Οικονομικοί, Κοινωνικοί, Τεχνολογικοί παράγοντες
- Απασχόληση
- Αγορά Εργασίας
- Δείκτες Απασχόλησης
- Ποσοστά Απασχόλησης



Μία Διεύθυνση Ανθρωπίνων Πόρων.

Στις μεγάλες επιχειρήσεις, η Διεύθυνση Ανθρωπίνων Πόρων είναι οργανωμένη σύμφωνα με τις ανάγκες και τους στόχους της επιχείρησης

Η ΕΠΙΔΡΑΣΗ ΤΟΥ ΠΕΡΙΒΑΛΛΟΝΤΟΣ ΣΤΙΣ ΔΡΑΣΤΗΡΙΟΤΗΤΕΣ ΤΗΣ Δ.Α.Π. (1)



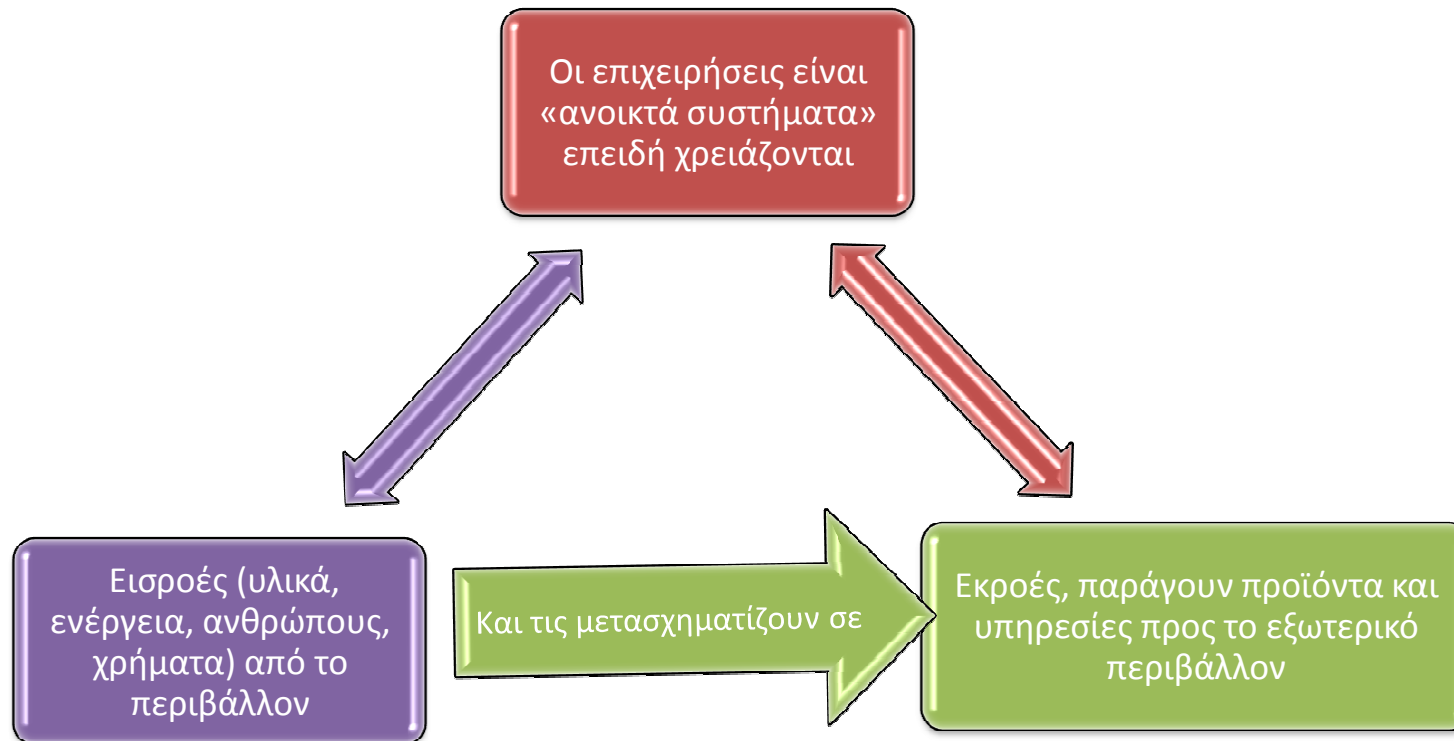
ΠΡΟΣΟΧΗ!!

Αυτή η Ανάλυση για το περιβάλλον στηρίζεται σε ένα μοντέλο «ανοικτών συστημάτων» για την εξέταση πολλών διαστάσεων και της μεταβαλλόμενης φύσεως του περιβάλλοντος.

«Κλειστό» είναι το σύστημα που δεν εξαρτάται από το περιβάλλον του, εκείνο, που είναι αποκομμένο από τον έξω κόσμο.

Τι νοείται εδώ ως «σύστημα»;
Σύστημα είναι μία δέσμη αλληλοσυνδεόμενων και αλληλοεξαρτώμενων τμημάτων διαμορφωμένων κατά τέτοιο τρόπο που να αποτελούν ένα ενιαίο σύνολο. Συστήματα είναι τα αυτοκίνητα, τα φυτά και οι κοινωνίες. Δέχονται εισροές που τις μετασχηματίζουν και παράγουν προϊόντα και υπηρεσίες. Υπάρχουν δύο είδη συστήματος το «ανοικτό» και το «κλειστό»

Η ΕΠΙΔΡΑΣΗ ΤΟΥ ΠΕΡΙΒΑΛΛΟΝΤΟΣ ΣΤΙΣ ΔΡΑΣΤΗΡΙΟΤΗΤΕΣ ΤΗΣ Δ.Α.Π. (2)



Το περιβάλλον αναφέρεται σε όλα τα στοιχεία που βρίσκονται έξω από τα όρια ή το «σύστημα» μιας τυπικής επιχείρησης και έχουν τη δυνατότητα να την επηρεάσουν καθοριστικά, επιδρώντας ακόμα και στη στρατηγική ΔΑΠ, στις πολιτικές και στις πρακτικές της.

Η ΕΠΙΔΡΑΣΗ ΤΟΥ ΠΕΡΙΒΑΛΛΟΝΤΟΣ ΣΤΙΣ ΔΡΑΣΤΗΡΙΟΤΗΤΕΣ ΤΗΣ
Δ.Α.Π. (3)

Το μοντέλο του ανοικτού συστήματος τονίζει ότι η δράση της διοίκησης επιχειρήσεων δεν είναι ξεχωριστή από τον κόσμο, αλλά συνδέεται με το ευρύτερο περιβάλλον.

ΟΙΚΟΝΟΜΙΚΟΙ ΠΑΡΑΓΟΝΤΕΣ

Η κυριαρχία των Η.Π.Α. έχει αντικατασταθεί με ένα τριμερή ανταγωνισμό της Βορείου Αμερικής, της Ευρωπαϊκής Ένωσης και των χωρών της Ανατολικής Ασίας (Ιαπωνία, Χονγκ-Κονγκ, Νότιο Κορέα, Σιγκαπούρη, Ταϊβάν)

ως μέρος της διαδικασίας της Ευρωπαϊκής Ενοποίησης, η Ε.Ε. εισήγαγε σειρά μέτρων για την άρση των περιορισμών στο ελεύθερο εμπόριο και την ενθάρρυνση της κινητικότητας κεφαλαίων, υπηρεσιών και ανθρώπων.

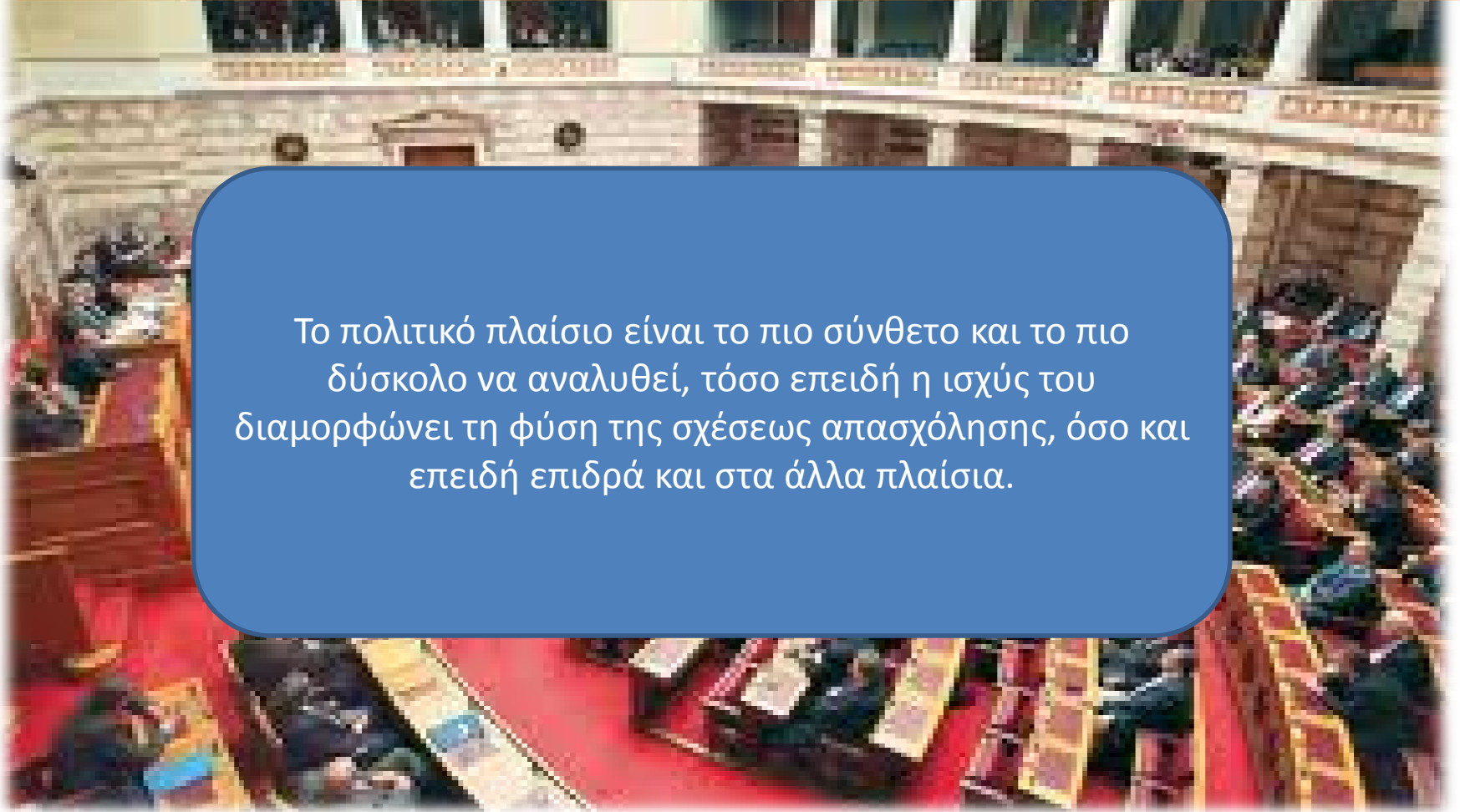
Σε εθνικό επίπεδο, στη Βρετανία, οι αλλαγές στο περιβάλλον συνεπάγονται την περαιτέρω μείωση της απασχόλησης στη βιομηχανία, την ευρεία αποδοχή των τεχνολογιών και την εδραίωση του πολιτικού οικονομικού υποδείγματος που βασίζεται στην υπεροχή του ατόμου και της ελεύθερης αγοράς

ΤΕΧΝΟΛΟΓΙΚΟΙ ΠΑΡΑΓΟΝΤΕΣ

Οι εξελίξεις που σχετίζονται με την τεχνολογία των μικροεπεξεργαστών έχουν επιφέρει άμεσες μεταβολές στο περιβάλλον μέσα στο οποίο λειτουργεί η Δ.Α.Π.. Οι όροι «νέα τεχνολογία», «μικροηλεκτρονική τεχνολογία» και «τεχνολογία της πληροφορίας» αλληλοσυνδέονται

Οι τεχνολογικές αλλαγές δημιούργησαν την υποδομή για το παγκόσμιο ελεύθερο εμπόριο, όπως επίσης μετάλλαξαν ριζικά τη φύση της εργασίας στο εσωτερικό της επιχείρησης για τους εργαζόμενους, υπαλλήλους γραφείου και βιομηχανικούς εργάτες.

ΠΟΛΙΤΙΚΟΙ ΠΑΡΑΓΟΝΤΕΣ (1)



Το πολιτικό πλαίσιο είναι το πιο σύνθετο και το πιο δύσκολο να αναλυθεί, τόσο επειδή η ισχύς του διαμορφώνει τη φύση της σχέσεως απασχόλησης, όσο και επειδή επιδρά και στα άλλα πλαίσια.

ΠΟΛΙΤΙΚΟΙ ΠΑΡΑΓΟΝΤΕΣ (2)



Το κράτος διαπερνά κάθε πτυχή της επιχείρησης και έχει τρεις ρόλους:

1. Διαμορφώνει το οικονομικό πλαίσιο μέσα στο οποίο αλληλεπιδρούν οι εργαζόμενοι και η διοίκηση

2. Θεσπίζει το νομικό πλαίσιο των εργασιακών σχέσεων

3. Το ίδιο το κράτος είναι εργοδότης

Η έμφαση δίνεται στους 2 πρώτους ρόλους

ΚΟΙΝΩΝΙΚΟΙ ΠΑΡΑΓΟΝΤΕΣ

Οι μεταβολές στο % του πληθυσμού που συμμετέχει στην αγορά εργασίας, καθώς και οι δημογραφικές αλλαγές, προσδιορίζουν το μέγεθος και τη σύνθεση του εργατικού δυναμικού.

Το % συμμετοχής εκφράζει το εργατικό δυναμικό και ως % του ευρισκόμενου σε παραγωγική ηλικία πληθυσμού ο οποίος συμμετέχει στο εργατικό δυναμικού. Έρευνα σε 12 χώρες της Ε.Ε. έδειξε ότι το % συμμετοχής για όλους τους ενήλικες μειώθηκε από το 1973 έως το 1993 από 67,5% σε 65,7%

Οι πολιτισμικές αξίες επιδρούν στην αναζήτηση απασχόλησης από τα άτομα. Οι αλλαγές στους παραδοσιακούς ρόλους των φύλων και οι καινούργιοι τρόποι ζωής, μεταβάλλουν το % συμμετοχής και τον τρόπο με τον οποίο κινητοποιούνται και διοικούνται οι εργαζόμενοι στο χώρο εργασίας.

Οι εισερχόμενοι στην αγορά εργασίας φέρουν μαζί τους διαφορετικές απόψεις και αξίες σχετικά με την εργασία, τον ελεύθερο χρόνο, την έννοια του δικαίου και την αφοσίωση στην επιχείρηση

ΣΤΑΤΙΣΤΙΚΕΣ ΑΠΑΣΧΟΛΗΣΗΣ: ΠΟΣΟΣΤΑ ΑΠΑΣΧΟΛΗΣΗΣ ΚΑΤΑ ΦΥΛΟ, ΗΛΙΚΙΑ ΚΑΙ ΜΟΡΦΩΤΙΚΟ ΕΠΙΠΕΔΟ

Οι στατιστικές [της αγοράς εργασίας](#) είναι στο επίκεντρο πολλών πολιτικών της ΕΕ μετά την εισαγωγή ενός κεφαλαίου για την απασχόληση στη [συνθήκη του Άμστερνταμ](#) το 1997. Το [ποσοστό απασχόλησης](#), δηλαδή το ποσοστό του πληθυσμού εργάσιμης ηλικίας που απασχολείται, αποτελεί βασικό κοινωνικό δείκτη.

	2000	2001	2002	2003	2004	2005	2006	2007	2008	2009	2010
EU-27	62.2	62.6	62.4	62.6	63.0	63.5	64.5	65.4	65.9	64.6	64.2
Euro area	61.4	62.1	62.3	62.8	63.1	63.7	64.7	65.6	66.0	64.7	64.2
Belgium	60.5	59.9	59.9	59.6	60.3	61.1	61.0	62.0	62.4	61.6	62.0
Bulgaria	50.4	49.7	50.6	52.5	54.2	55.8	58.6	61.7	64.0	62.6	59.7
Czech Republic	65.0	65.0	65.4	64.7	64.2	64.8	65.3	66.1	66.6	65.4	65.0
Denmark	76.3	76.2	75.9	75.1	75.7	75.9	77.4	77.1	77.9	75.7	73.4
Germany (1)	65.6	65.8	65.4	65.0	65.0	66.0	67.5	69.4	70.7	70.9	71.1
Estonia	60.4	61.0	62.0	62.9	63.0	64.4	68.1	69.4	69.8	63.5	61.0
Ireland	65.2	65.8	65.5	65.5	66.3	67.6	68.7	69.2	67.6	61.8	60.0
Greece	56.5	56.3	57.5	58.7	59.4	60.1	61.0	61.4	61.9	61.2	59.6
Spain (1)	56.3	57.8	58.5	59.8	61.1	63.3	64.8	65.6	64.3	59.8	58.6
France	62.1	62.8	63.0	64.0	63.8	63.7	63.7	64.3	64.9	64.1	64.0
Italy (2)	53.7	54.8	55.5	56.1	57.6	57.6	58.4	58.7	58.7	57.5	56.9
Cyprus	65.7	67.8	68.6	69.2	68.9	68.5	69.6	71.0	70.9	69.9	69.7
Latvia	57.5	58.6	60.4	61.8	62.3	63.3	66.3	68.3	68.6	60.9	59.3
Lithuania	59.1	57.5	59.9	61.1	61.2	62.6	63.6	64.9	64.3	60.1	57.8
Luxembourg	62.7	63.1	63.4	62.2	62.5	63.6	63.6	64.2	63.4	65.2	65.2
Hungary	56.3	56.2	56.2	57.0	56.8	56.9	57.3	57.3	56.7	55.4	55.4
Malta	54.2	54.3	54.4	54.2	54.0	53.9	53.6	54.6	55.3	54.9	56.0
Netherlands (3)	72.9	74.1	74.4	73.6	73.1	73.2	74.3	78.0	77.2	77.0	74.7
Austria (2)	68.5	68.5	68.7	68.9	67.8	68.6	70.2	71.4	72.1	71.6	71.7
Poland	55.0	53.4	51.5	51.2	51.7	52.8	54.5	57.0	59.2	59.3	59.3
Portugal	68.4	69.0	68.8	68.1	67.8	67.5	67.9	67.8	68.2	66.3	65.6
Romania (4)	63.0	62.4	57.6	57.6	57.7	57.6	58.8	58.8	59.0	58.6	58.8
Slovenia	62.8	63.8	63.4	62.6	65.3	66.0	66.6	67.8	68.6	67.5	66.2
Slovakia	56.8	56.8	56.8	57.7	57.0	57.7	59.4	60.7	62.3	60.2	58.8
Finland	67.2	68.1	68.1	67.7	67.6	68.4	69.3	70.3	71.1	68.7	68.1
Sweden (1)	73.0	74.0	73.6	72.9	72.1	72.5	73.1	74.2	74.3	72.3	72.7
United Kingdom	71.2	71.4	71.4	71.5	71.7	71.7	71.6	71.5	71.5	69.9	69.5
Iceland	.	.	.	83.3	82.3	83.8	84.6	85.1	83.6	78.3	78.2
Norway	77.5	77.2	76.8	75.5	75.1	74.8	75.4	76.8	78.0	76.4	75.3
Switzerland	78.3	79.1	78.9	77.9	77.4	77.2	77.9	78.6	79.5	79.0	78.6
Croatia	.	.	53.4	53.4	54.7	55.0	55.6	57.1	57.8	56.6	54.0
FYR of Macedonia	39.6	40.7	41.9	43.3	43.5
Turkey	44.6	44.6	44.9	44.3	46.3
Japan	68.9	68.8	68.2	68.4	68.7	69.3	70.0	70.7	70.7	70.0	70.1
United States	74.1	73.1	71.9	71.2	71.2	71.5	72.0	71.8	70.9	67.6	66.7

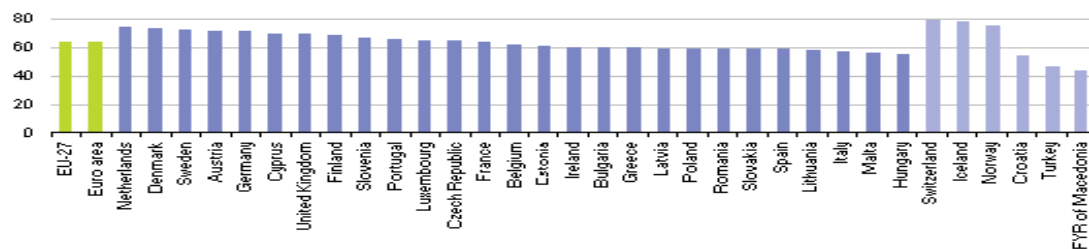
(1) Break in series in, 2005.

(2) Break in series in, 2004.

(3) Break in series in, 2010.

(4) Break in series in, 2002.

Source: Eurostat (online data code: Ifsi_emp_a)



Source: Eurostat (online data code: Ifsi_emp_a)

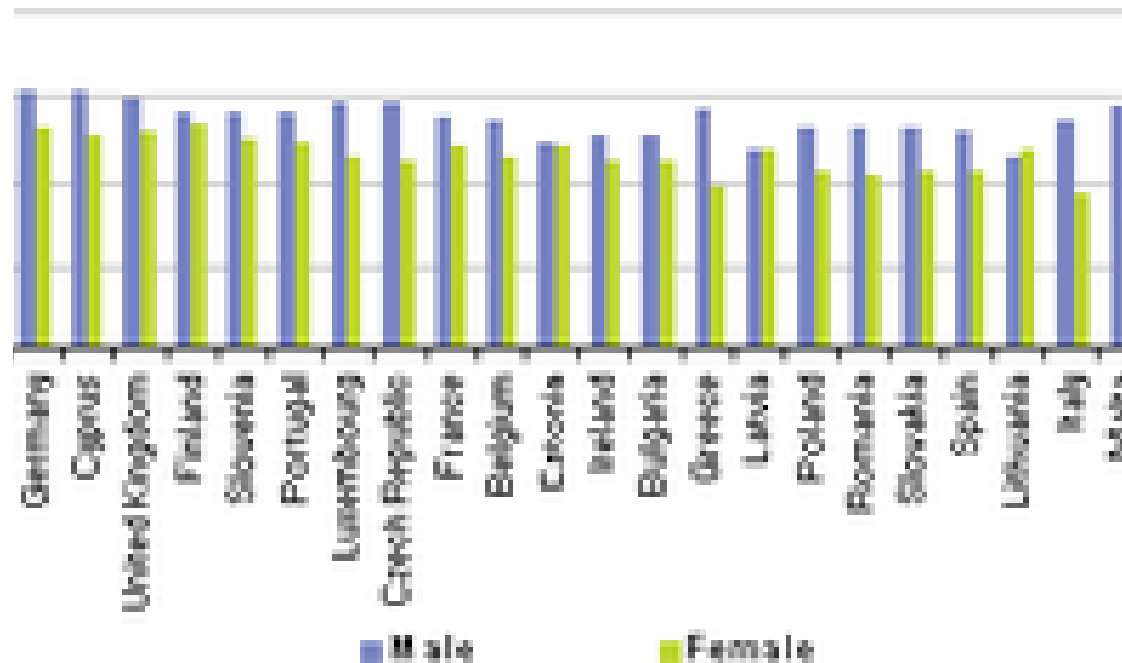
Δείκτης Απασχόλησης, πληθυσμιακή ομάδα 15-64 , 2010

Το ποσοστό απασχόλησης της [ΕΕ-27](#) για τα άτομα ηλικίας 15 έως 64 ετών, όπως μετρήθηκε από την [έρευνα για το εργατικό δυναμικό της ΕΕ \(ΕΕΔ της ΕΕ\)](#),

μειώθηκε το 2010 σε 64,2 %, από 64,6 % το 2009.

➤ Η εν λόγω μείωση κατά 0,4 ποσοστιαίες μονάδες ακολούθησε τη μείωση κατά 1,3 ποσοστιαία μονάδα η οποία σημειώθηκε το 2009, την πρώτη μείωση που καταγράφηκε στο ποσοστό απασχόλησης της ΕΕ-27 από το 2002 και μετά•

➤ το ποσοστό απασχόλησης της ΕΕ-27 ήταν 60,7 % το 1997 (το πρώτο έτος για το οποίο υπάρχουν διαθέσιμα στοιχεία γ' αυτή τη σειρά) και ανήλθε στο ανώτατο επίπεδο του 65,9 % το 2008.



on the average of employment rates: for males and females.
 data code: (fsi_emp_s)

code: (fsi_emp_s)

code: (fsi_emp_s)

Δείκτης Απασχόλησης κατά φύλο , 2010

Τα ποσοστά απασχόλησης είναι γενικώς χαμηλότερα μεταξύ των **γυναικών και των εργαζομένων μεγαλύτερης ηλικίας.**

➤ Το 2010, το ποσοστό απασχόλησης για τους **άνδρες** έφθασε το **70,1 %** στην ΕΕ-27, σε σύγκριση με **58,2 %** για τις **γυναίκες**. Τα ποσοστά για τους άνδρες και τις γυναίκες μειώθηκαν το 2009 και πάλι το 2010, έτσι ώστε έως το 2010 το ποσοστό για τους άνδρες ήταν 2,7 ποσοστιαίες μονάδες χαμηλότερο απ' ότι το 2008, ενώ για τις γυναίκες ήταν 0,9 ποσοστιαίες μονάδες χαμηλότερο.

➤ Μια πιο μακροπρόθεσμη σύγκριση δείχνει ότι το ποσοστό απασχόλησης για τους άνδρες ήταν το 2010 περίπου το ίδιο με εκείνο που ήταν το 1997 (την αρχή της σειράς), που ήταν 70,0 %, ενώ για τις γυναίκες το ποσοστό αυξήθηκε κατά 6,8 ποσοστιαίες μονάδες, από 51,4 % που ήταν το 1997.

	Pre-primary, primary & lower secondary - ISCED levels 0-2	Upper secondary & post-secondary non-tertiary - ISCED levels 3-4	Tertiary - ISCED levels 5-6
EU-27	53.8	73.1	83.9
Euro area	54.4	74.3	83.4
Belgium	48.9	74.5	84.0
Bulgaria	41.2	71.5	83.8
Czech Republic	43.2	74.5	83.3
Denmark	62.6	79.1	86.3
Germany	55.3	78.3	86.9
Estonia	45.2	68.7	79.9
Ireland	46.8	66.4	81.1
Greece	58.1	66.5	80.0
Spain	52.9	68.9	79.7
France	55.5	74.4	83.7
Italy	50.4	72.6	78.3
Cyprus	66.4	77.6	84.9
Latvia	48.5	68.1	81.1
Lithuania	32.4	63.6	66.9
Luxembourg	61.9	72.1	85.0
Hungary	37.6	66.2	78.6
Malta	49.1	81.0	85.7
Netherlands	61.4	80.3	87.2
Austria	58.1	77.9	85.7
Poland	39.9	65.6	64.8
Portugal	68.2	79.9	85.4
Romania	54.8	68.5	85.3
Slovenia	51.1	73.0	87.3
Slovakia	29.7	69.9	82.2
Finland	55.0	74.1	84.1
Sweden	65.1	83.3	88.1
United Kingdom	58.0	78.8	85.1
Iceland	76.5	82.0	89.1
Norway	63.8	81.4	90.2
Switzerland	69.3	81.2	88.4
Croatia	43.3	62.7	79.0
FYR of Macedonia	33.4	58.4	73.9
Turkey	45.6	60.0	75.7

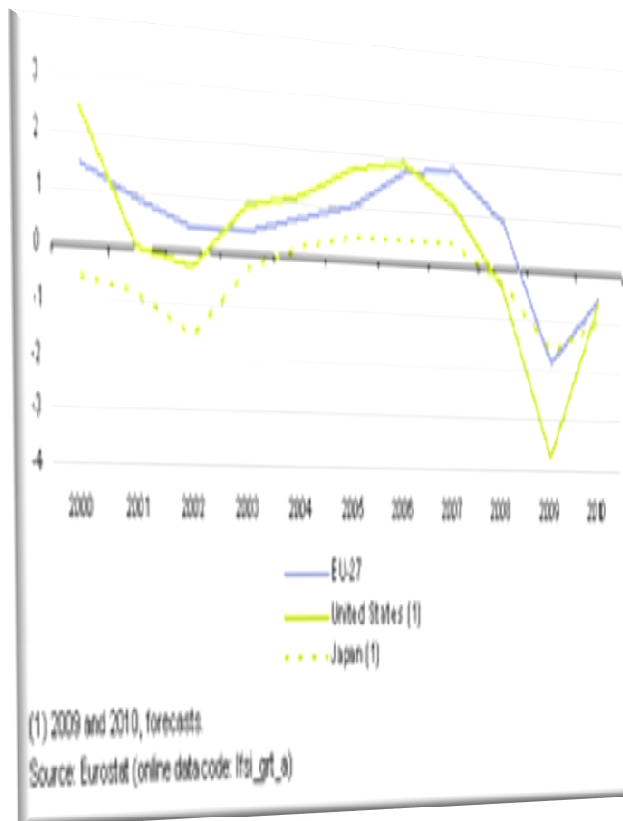
Source: Eurostat (online data code: ifsa_ergaed)

Δείκτης Απασχόλησης, κατά μέγιστο μορφωτικό επίπεδο, ηλικιακή ομάδα 25-64 ετών, 2010

Τα % απασχόλησης παρουσιάζουν σημαντικές διακυμάνσεις ανάλογα με το μορφωτικό επίπεδο: για τις στατιστικές σχετικά μ' αυτό το θέμα, τα % απασχόλησης βασίζονται μάλλον στην **ηλικιακή ομάδα 25 έως 64 ετών** παρά στην ηλικιακή ομάδα 15 έως 64 ετών.

- Το % απασχόλησης για τα άτομα που είχαν ολοκληρώσει την τριτοβάθμια εκπαίδευση ήταν 83,9 % στην ΕΕ-27 το 2010, πολύ υψηλότερο απ' το % (53,8 %) που σημειώθηκε για τα άτομα που είχαν ολοκληρώσει την πρωτοβάθμια ή κατώτερη δευτεροβάθμια εκπαίδευση.
- Το % απασχόλησης των ατόμων με μορφωτικό επίπεδο ανώτερης δευτεροβάθμιας ή μεταδευτεροβάθμιας μη τριτοβάθμιας εκπαίδευσης στην ΕΕ-27 ήταν 73,1 %.
- Η **μείωση** του % απασχόλησης που σημειώθηκε τα 2010 για τα άτομα με μορφωτικό επίπεδο πρωτοβάθμιας ή κατώτερης δευτεροβάθμιας εκπαίδευσης ήταν η τρίτη διαδοχική ετήσια μείωση, συνολικά **3,4** ποσοστιαίες μονάδες κάτω από το % του 57,2 % που σημειώθηκε το 2007. Για τα άτομα με μορφωτικό επίπεδο ανώτερης δευτεροβάθμιας ή μεταδευτεροβάθμιας μη τριτοβάθμιας εκπαίδευσης το % **μειώθηκε** κατά **1,8** ποσοστιαίες μονάδες μεταξύ 2008 και 2010, ενώ για τα άτομα με μορφωτικό επίπεδο τριτοβάθμιας εκπαίδευσης το % **μειώθηκε** κατά **1,4** ποσοστιαίες μονάδες την ίδια περίοδο.

ΟΡΙΣΜΟΣ ΑΠΑΣΧΟΛΗΣΗΣ



Ο οικονομικά ενεργός πληθυσμός (εργατικό δυναμικό) περιλαμβάνει τους εργαζομένους και τους ανέργους.

➤ Η ΕΕΔ της ΕΕ ορίζει ως εργαζομένους τα άτομα ηλικίας **15 ετών και άνω**, τα οποία, κατά τη διάρκεια της εβδομάδας αναφοράς, εκτέλεσαν κάποια εργασία, έστω και για μόνο μία ώρα εβδομαδιαίως, έναντι αμοιβής, κέρδους ή οικογενειακού οφέλους. Το εργατικό δυναμικό περιλαμβάνει επίσης τα άτομα που δεν εργάζονταν, αλλά είχαν μια εργασία ή επιχείρηση από την οποία απουσίαζαν προσωρινά, για παράδειγμα, λόγω ασθένειας, διακοπών, επαγγελματικών διαφορών, εκπαίδευσης ή κατάρτισης.

➤ Η απασχόληση μπορεί να μετράται με τον αριθμό των ατόμων ή θέσεων εργασίας σε ισοδύναμα πλήρους απασχόλησης ή σε εργασθείσες ώρες. Όλες οι σχετικές εκτιμήσεις χρησιμοποιούν τον αριθμό των ατόμων, οι πληροφορίες που αφορούν τα ποσοστά απασχόλησης βασίζονται επίσης σε εκτιμήσεις για τον αριθμό των ατόμων.

➤ Οι στατιστικές απασχόλησης αναφέρονται συχνά ως ποσοστά απασχόλησης, έτσι ώστε να μειωθεί το διαχρονικά μεταβαλλόμενο μέγεθος των πληθυσμών των χωρών και να διευκολυνθούν οι συγκρίσεις μεταξύ χωρών διαφορετικών μεγεθών. Τα εν λόγω ποσοστά δημοσιεύονται συνήθως για τον πληθυσμό εργάσιμης ηλικίας, ο οποίος γενικά θεωρείται ότι είναι τα άτομα ηλικίας μεταξύ **15 και 64 ετών**, μολοντί στην Ισπανία, τη Σουηδία (μόνο έως το 2001) και το Ηνωμένο Βασίλειο, καθώς επίσης και στην Ισλανδία, χρησιμοποιείται το ηλικιακό φάσμα από 16 έως 64 ετών, η εν λόγω ηλικιακή ομάδα (15 έως 64 ετών) αποτελεί επίσης πρότυπο που χρησιμοποιείται από άλλους διεθνείς στατιστικούς οργανισμούς.

Σημείωμα Αναφοράς

Copyright Τεχνολογικό Ίδρυμα Ηπείρου.

<**Ειρήνη Τριάρχη**>.

<Διοίκηση Ανθρώπινων Πόρων>.

Έκδοση: 1.0 <Πρέβεζα>, 2015. Διαθέσιμο
από τη δικτυακή διεύθυνση:

[http://oc-
web.ioa.teiep.gr/OpenClass/courses/LOGO125/](http://oc-web.ioa.teiep.gr/OpenClass/courses/LOGO125/)



Σημείωμα Αδειοδότησης

Το παρόν υλικό διατίθεται με τους όρους της άδειας χρήσης Creative Commons Αναφορά Δημιουργού-Μη Εμπορική Χρήση-Όχι Παράγωγα Έργα 4.0 Διεθνές [1] ή μεταγενέστερη. Εξαιρούνται τα αυτοτελή έργα τρίτων π.χ. φωτογραφίες, Διαγράμματα κ.λ.π., τα οποία εμπεριέχονται σε αυτό και τα οποία αναφέρονται μαζί με τους όρους χρήσης τους στο «Σημείωμα Χρήσης Έργων



Ο δικαιούχος μπορεί να παρέχει στον αδειοδόχο ξεχωριστή άδεια να χρησιμοποιεί το έργο για εμπορική χρήση, εφόσον αυτό του ζητηθεί.

[1] <http://creativecommons.org/licenses/by-nc-nd/4.0/deed.el>

Τέλος Ενότητας

Επεξεργασία: <Δήμητρα
Κωνσταντακοπούλου>
<Πρέβεζα>, 2015



Ευρωπαϊκή Ένωση
Ευρωπαϊκό Κοινωνικό Ταμείο



ΕΠΙΧΕΙΡΗΣΙΑΚΟ ΠΡΟΓΡΑΜΜΑ
ΕΚΠΑΙΔΕΥΣΗ ΚΑΙ ΔΙΑ ΒΙΟΥ ΜΑΘΗΣΗ
επένδυση στην κοινωνία της γνώσης
ΥΠΟΥΡΓΕΙΟ ΠΑΙΔΕΙΑΣ & ΘΡΗΣΚΕΥΜΑΤΩΝ, ΠΟΛΙΤΙΣΜΟΥ & ΑΘΛΗΤΙΣΜΟΥ
ΕΙΔΙΚΗ ΥΠΗΡΕΣΙΑ ΔΙΑΧΕΙΡΙΣΗΣ



ΕΣΠΑ
2007-2013
πρόγραμμα για την ανάπτυξη
ΕΥΡΩΠΑΪΚΟ ΚΟΙΝΩΝΙΚΟ ΤΑΜΕΙΟ

Με τη συγχρηματοδότηση της Ελλάδας και της Ευρωπαϊκής Ένωσης



Σημειώματα



Διατήρηση Σημειωμάτων

Οποιαδήποτε αναπαραγωγή ή διασκευή του υλικού θα πρέπει να συμπεριλαμβάνει:

- το Σημείωμα Αναφοράς
- το Σημείωμα Αδειοδότησης
- τη Δήλωση Διατήρησης Σημειωμάτων
- το Σημείωμα Χρήσης Έργων Τρίτων (εφόσον υπάρχει)



μαζί

με

τους

συνοδευόμενους



Τέλος Ενότητας



Ευρωπαϊκή Ένωση
Ευρωπαϊκό Κοινωνικό Ταμείο



ΥΠΟΥΡΓΕΙΟ ΠΑΙΔΕΙΑΣ & ΘΡΗΣΚΕΥΜΑΤΩΝ, ΠΟΛΙΤΙΣΜΟΥ & ΑΘΛΗΤΙΣΜΟΥ
ΕΙΔΙΚΗ ΥΠΗΡΕΣΙΑ ΔΙΑΧΕΙΡΙΣΗΣ

Με τη συγχρηματοδότηση της Ελλάδας και της Ευρωπαϊκής Ένωσης



ΕΥΡΩΠΑΪΚΟ ΚΟΙΝΩΝΙΚΟ ΤΑΜΕΙΟ